

ENKEL NODELÆRE FOR NYE SANGERE

Formålet med denne grundlæggende nodelære er at give nye sangere en indføring i nodernes verden. Den skal og kan på ingen måde være udførlig men er tænkt som en hjælp til at komme i gang i vores kor hvis man ikke har kendskab til noder i forvejen.

Tonehøjder og nodenavne

Vi benytter bogstaver til at benævne hver enkelt tones højde. Toner med samme bogstav har samme lyd, men lyder højere eller lavere alt efter hvor de står i nodesystemerne. I nedenstående oversigt kan du se nodenavnene for alle vores fire stemmelejer. Sopran og Alt for damerne og Tenor og Bas for herrerne.

Sopran og alt
Tenor og Bas

C D E F G A H C D E F G A H C
E F G A H C D E F G A H C

Stemmernes omfang

Som du kan se ovenfor, er herrestemmerne skrevet nederst og foran dem står et tegn, en F-nøgle. Foran damestemmerne står der en G-nøgle. Nøglerne bruges til at angive hvor i skalaen (på klaveret) tonehøjden befinder sig. På eksemplet til højre kan du se det toneomfang de enkelte stemmer normalt kan synge. Laveste og højeste tone. Toneomfang gang trænes til at udvides.

Sopran
Alt
Tenor
Bas

Fortegn

Når man skriver noderne som det er gjort her øverst på siden, er der forskellig afstand mellem tonerne. Nogle af dem er der en hel tone og andre en halv tone imellem. Jeg vil ikke her gå i detaljer med dette men blot forklare at man kan hæve en node en halv tone ved at sætte et kryds for noden eller sænke den en halv tone ved at sætte et b for noden. Fortegn ophæves ved hjælp af et specialtegn. Fortegn kan også stå i begyndelsen af musikstykket og er gældende for alle noder i hele stykket, bortset fra om de ophæves midlertidigt eller igen.

kryds b ophævet

kryds for C ophævet kryds for F ophævet

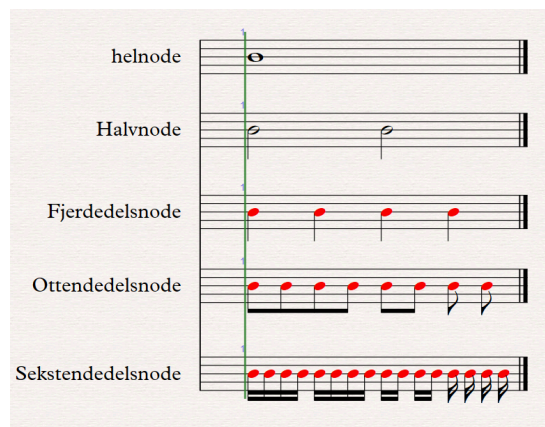
ODIN-KORET ®

Node- og pauseværdier

De forskellige nodeværdier udtrykker tonens varighed. Hvor længe det er i tid afgøres af melodiens tempo, som ikke beskrives her.

Den største node er helnoten, som kan opdeles i to halvnoder, som igen kan opdeles i 4 fjerdedelsnoder og så videre. Se eksemplet til højre.

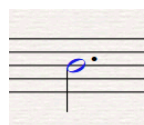
Pauseværdierne kan du se på næste side.



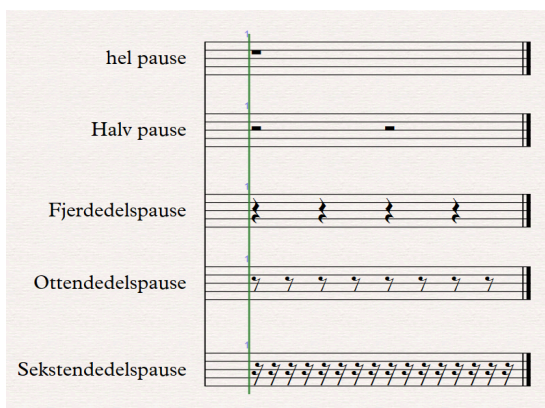
Pauser

Ligesom noderne har pauserne også deres eget tegn. Du kan se dem her til højre.

Er der en prik til højre for noden eller pausen betyder det at denne skal holdes halvdelen af dens værdi. I eksemplet kan



du se en halvnode med en prik, som på den måde skal holdes en halv + en fjerdedelsnodes værdi.



Noderne kan bindes sammen så man glider over i næste node eller man kunne sige at de bliver længere. Sommetider på den samme tone og sommetider skal man glide til en anden tone.



Takt og taktarter

Du kender sikkert udtrykket "at gå i takt". Hvis du hører et ur gå, kan du høre dets "tik – tak" og hvis du tænker over det kan du dele lydene som tunge og lette "tik -tak - tik -tak". Det vil sige at man kan betone nogle "slag" i forhold til de andre mindre betonedede. Det ligger helt naturligt hos os mennesker at opdele musikalske rytmer mellem spænding eller afspænding.

For at forstå takt og rytmer skal vi altså have delt musikken op i mindre dele. Til det bruger vi taktstreger, som er de lodrette streger på nodelinjerne. Taktstregerne står

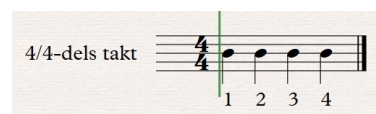
umiddelbart foran en betonet tone. De øvrige toner kan også være betonet, men er det ikke altid. En meget brugt taktart er 4/4-dels takt.

Her er noderne betonet sådan: tung-let-halvtung-let.

Som du kan se, bliver taktarten angivet ved hjælp af en brøk i begyndelsen af musikstykket. Brøkenes øverste tal angiver hvor mange taktslag der er i takten og det nederste værdien af hvert taktslag.

I 2/4-dels takt tælles der således på fjerdedelene og der er 2 i hver takt. Som du kan se, kan man tælle med hjælpeordet "og" hvis der indgår fjerdedelsnoder i takten. 4/4-dels takt benævnes sommetider med et C.

Andre taktarter du vil støde på, kan f.eks. være ¾-dels takt eller noget helt andet. Til din orientering kan det ske at taktarten ændrer sig gennem stykket, men det kommer helt af sig selv når vi øver.



ODIN-KORET ®

Takterne i musikstykket ser altså således ud:

En enkelt streg er den almindelige taktstreg.

En dobbelt streg angiver at her begynder et nyt afsnit.

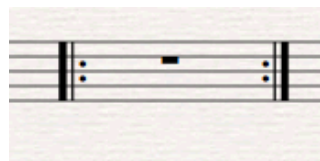
En tynd og en tyk streg angiver at stykket slutter her.



Gentagelser

Det kan være nødvendigt at gentage passager i et musikstykke. Til det brug findes der forskellige tegn, som bruges til "vejvisning".

Her ser du taktstregene for start- og slut af en gentagelse.



Volter

Man kan også bruge noget der kaldes volter. Herunder ser du et stykke hvor du kan se en takt der er markeret med et 1.-tal. Dette kalder vi første volte, fordi du pga. gentagelsestegnet skal synge fra takt to igen. Når du næste gang kommer til takt 4 skal du springe den over og gå i volte 2 (takt 5) for at fortsætte eller slutte sangen.



Spring i noderne

Det kan nogle gange være nødvendigt at man kan springe rundt i noderne. Det kan som du så, ske med gentagelser, men sommetider vil man gerne fra et stykke langt henne i sangen, springe helt tilbage til en takt i begyndelsen af stykket. Til det brug har vi et udtryk der kaldes "Dal Segno". der vil normalt stå en tekst i noden hvor der står "To D.S.", der betyder at du skal gå tilbage i noden til tegnet for Dal Segno. Du kan også komme til at skulle gå til en speciel afslutning som kaldes "Coda". her vil der stå "To Coda" hvorefter du skal springe til dette tegn.

☞ = Dal Segno tegn ⊕ = Coda tegn

Der findes også andre udtryk:

D.S. al fine = (dal segno til fine) gå tilbage til segnotegnet og gentag indtil der står "Fine" i noden.

D.S. al coda = (dal segno til coda) gå tilbage til segnonotegnet og gentag indtil der står "coda" i noden, hvorefter du springer til coda.

D.C. al fine = (da capo til fine) Gå helt forfra og gentag indtil der står "Fine" i noden.

D.C. al coda = (da capo til coda) Gå helt forfra og gentag indtil der står "coda" i noden. Spring derefter til coda tegnet og fortsæt.

Fine = Slut

Styrke

Ikke alle sange, eller passager i sangene, skal synges med lige stor styrke. Styrken kan man se i nogle små forkortelser anbragt over noderne. Som regel over sopranstemmen og så gælder det for alle stemmer, men sommetider kan der være angivet styrke over de enkelte stemmer for at afpasse akkompagnementet til melodien.

ODIN-KORET ®

Her ser du de mest anvendte styrkeangivelser:

ppp = Pianopianissimo = Meget meget lavt

pp = Pianissimo = meget lavt

p = Piano = lavt

mp = Mezzopiano = medium lav

mf = Mezzoforte = medium kraftigt

f = Forte = Kraftigt

ff = Fortissimo = meget kraftigt

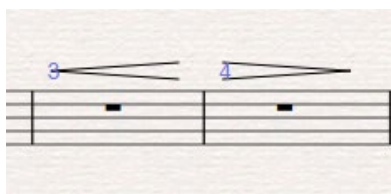
fff = Fortefortissimo = Meget meget kraftigt

Andre angivelser af styrke er f.eks.:

cresc. = (crescendo) Stigende i styrke

dim. = (diminuendo) Faldende i styrke

De kan også angives ved hjælp af disse tegn.



Der findes selvfølgelig flere men dem må du have til gode til de skal bruges.

Afslutning

Jeg håber at du med denne lille gennemgang har fået et basalt kendskab til noder. Jeg glæder mig til vi skal synge sammen.